



INSTRUCTIONS DE MONTAGE

PROTECTION CONTRE
LES CRUES

MENTIONS LÉGALES

POUR PLUS D'INFORMATIONS SUR NOTRE GARANTIE MATÉRIAU ET COULEUR, VEUILLEZ CONSULTER NOTRE SITE INTERNET : WWW.PREFA.COM/GARANTIE

SOUS RÉSERVE DE MODIFICATIONS TECHNIQUES ET D'ERREURS D'IMPRESSION. DIFFÉRENCES DE COULEURS RÉSULTANT DES PROCÉDÉS D'IMPRESSION.

PREFA. TOUS DROITS RÉSERVÉS. TOUTE REPRODUCTION ET COPIE, MÊME PARTIELLE, EST INTERDITE SANS AUTORISATION ÉCRITE DE PREFA.

VERSION 1 | FR | 04.2023 | PH

SITE DE PRODUCTION AUTRICHE

PREFA ALUMINIUMPRODUKTE GMBH
WERKSTRASSE 1 · 3182 MARKTL/LILIENFELD

TÉL. +43 2762 502-602

kundenservice.at@prefa.com
www.prefa.at

SITE DE PRODUCTION ALLEMAGNE

PREFA GMBH ALU-DÄCHER UND -FASSADEN
ALUMINIUMSTRASSE 2 · 98634 WASUNGEN

TÉL. +49 36941 785-0

office.de@prefa.com
www.prefa.de

SITES D'EXPORTATION

PREFA FRANCE
7F RUE MONTGOLFIER · 68127 SAINTE-CROIX-EN-PLAINE

TÉL. +33 4 79 44 84 58

office.fr@prefa.com
www.prefa.fr

PREFA SUISSE VERTRIEBS AG
FARBSTRASSE 31 · 8800 THALWIL

TÉL. +41 71 95268-19

office.ch@prefa.com
www.prefa.ch

Les présentes instructions de montage contiennent des informations pratiques sur la préparation et le montage des produits de protection contre les crues PREFA, et s'adressent exclusivement aux utilisateurs professionnels tels que les entreprises artisanales, les architectes ou les ingénieurs de bureaux d'étude. Les croquis présentés offrent une assistance et des conseils pour les cas d'applications classiques. Nous tenons à souligner que chaque projet de construction doit être considéré individuellement et vérifié par rapport à ses exigences spécifiques.

Il convient de respecter l'ensemble des prescriptions, normes, bonnes pratiques professionnelles, directives et décrets législatifs connus et applicables. Les considérations contractuelles ne sont pas abordées dans ce guide de pose. Les réclamations relatives à des dommages, non-conformités ou lacunes ne seront donc pas prises en compte. Ce guide de pose ne traite pas des conditions en matière de physique du bâtiment des constructions. Enfin, les indications qu'il contient ne sauraient vous dispenser de penser et d'agir de manière autonome.

L'utilisation des documents fournis par PREFA et en particulier, des présentes instructions de montage, ne constitue pas un service contractuel ou quasi contractuel de notre part. Toute responsabilité pour d'éventuels dommages et autres réclamations de quelque nature que ce soit est expressément exclue. Notre éventuelle responsabilité n'est pas non plus engagée en cas de faute, de négligence caractérisée ou d'atteinte à la vie, à l'intégrité physique ou à la santé d'une personne. Ceci n'affecte pas les droits relatifs à la loi sur la responsabilité relevant de produits défectueux.

Les présentes instructions de montage contiennent des informations pratiques sur la préparation et le montage des profils extrudés en aluminium PREFA.

Les croquis représentés sont des exemples de cas standard. Il convient de respecter l'ensemble des prescriptions, normes, bonnes pratiques professionnelles, directives et décrets législatifs connus et applicables. Les considérations contractuelles ne sont pas abordées dans ces instructions de montage. Les réclamations relatives à des dommages, non-conformités ou lacunes ne seront donc pas prises en compte. Ces instructions de montage ne traitent pas des conditions en matière de physique du bâtiment des constructions. Enfin, les indications qu'elles contiennent ne sauraient vous dispenser de penser et d'agir de manière autonome.



REMARQUE

Pour toute question, veuillez vous adresser aux conseillers du service technique PREFA.

Sur notre site Internet, www.prefa.com, vous trouverez non seulement toutes les informations sur nos produits, mais aussi une description détaillée de notre vaste offre de services pour les spécialistes.

Si nos vidéos de pose vous intéressent ou si vous souhaitez vous inscrire à la PREFA Academy, vous pouvez vous adresser à votre conseiller PREFA pour recevoir des identifiants vous permettant d'accéder à notre espace de connexion.



INFORMATIONS GÉNÉRALES

Avant-propos	1
Préparation et matériel de montage.....	5
Détail du profil en applique	6
Détail du profil en U.....	6
Schéma d'ensemble.....	7

MONTAGE

Montage en applique	8
Montage dans l'embrasure (à fleur).....	10
Montage dans l'embrasure.....	12
Vérification et stockage.....	14
Préparation des batardeaux.....	14
Pose des joints de profil en applique	15
Installation batardeaux et tendeurs	16
Montage cache de protection.....	18
Montage douille de sol.....	19

DOUILLE DE SOL

Système HWS VARIO 50.....	20
Système HWS VARIO 80.....	21
Installation poteau intermédiaires.....	22
Montage couvercle de la douille de sol.....	24
Montage console murale et cage de protection.....	26

INFORMATIONS GÉNÉRALES

Remarque	27
----------------	----





PRÉPARATION ET MATÉRIEL DE MONTAGE

Avant le début du montage, il convient de vérifier que la structure de montage est adaptée en termes de stabilité, planéité et étanchéité. Cela est valable pour les profils muraux ainsi que les joints au sol. Un système d'isolation thermique composite n'est pas adapté en raison de la trop faible charge pouvant être supportée par l'isolation.

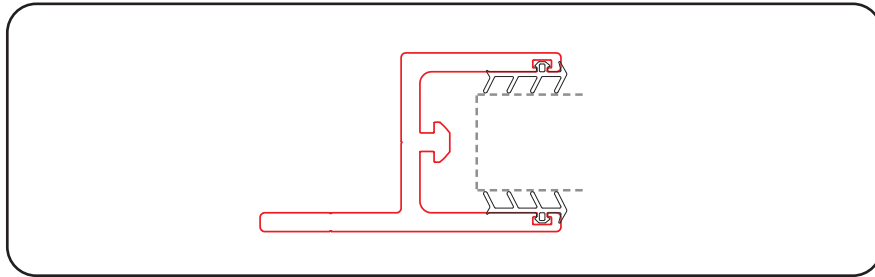
Vous trouverez les bases de planification et de pose du système de protection contre les crues PREFA dans le guide pratique de conception.

Le matériel de fixation (chevilles et produit d'étanchéité) et les aides au montage (rouleau de pression et spray au silicone) ne sont pas compris dans la livraison.

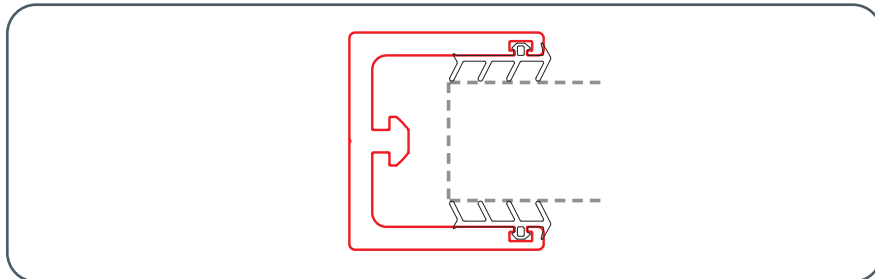
Les chevilles sont à choisir en fonction des exigences statiques et de la structure de montage.

Le matériel de fixation est à choisir en fonction des exigences statiques et de la structure de montage. (Matériau acier inoxydable)

DÉTAIL PROFIL EN APPLIQUE

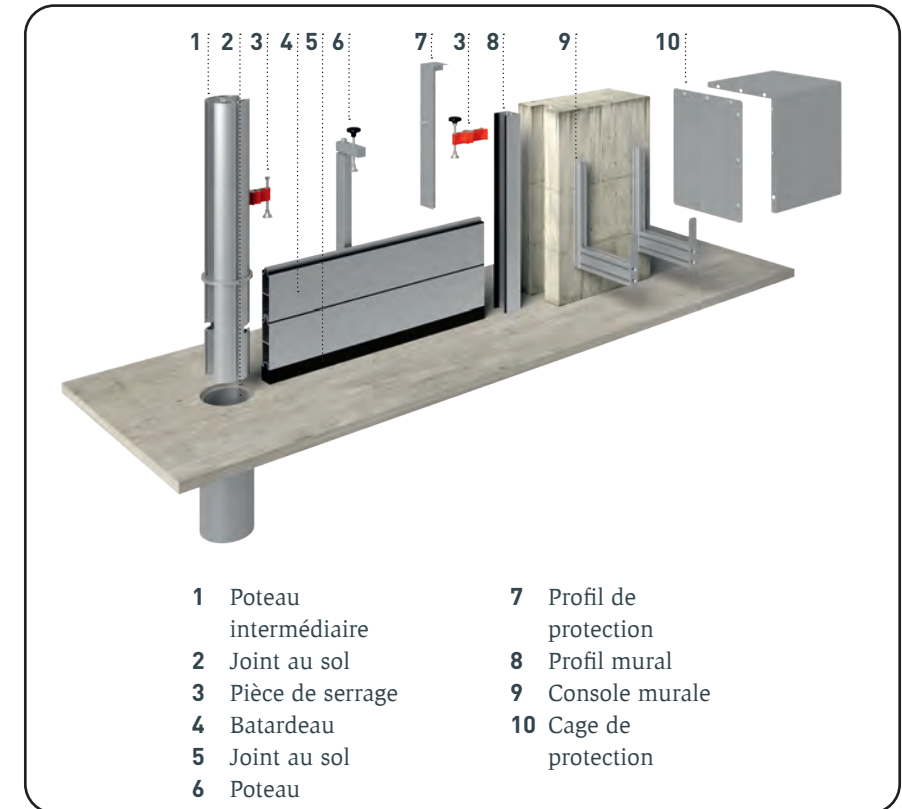


DÉTAIL PROFIL EN U



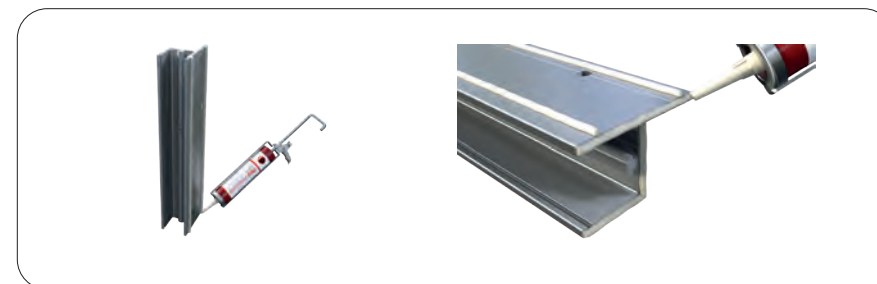
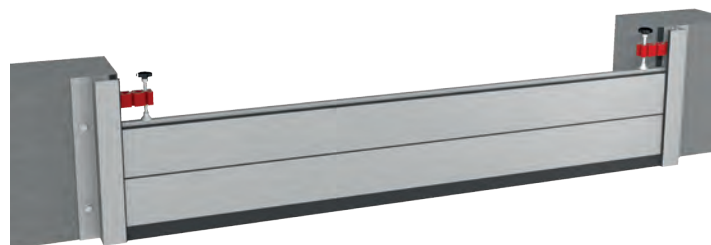
NOMBRE DE TROUS DE FIXATION						
Longueurs	SYSTÈME 25		SYSTÈME 50		SYSTÈME 80	
	Profil en U	Profil en applique 25	Profil en U	Profil en applique	Profil en U	Profil en applique
750 mm	4	3	6	4	6	3
1350 mm	7	6	8	6	8	6
1750 mm	7	7	9	8	9	8
2150 mm	9	9	11	9	11	9
Diamètre minimum élément de fixation	8 mm		10 mm		10 mm	

APERÇU DU SYSTÈME



- 1 Poteau intermédiaire
- 2 Joint au sol
- 3 Pièce de serrage
- 4 Batardeau
- 5 Joint au sol
- 6 Poteau
- 7 Profil de protection
- 8 Profil mural
- 9 Console murale
- 10 Cage de protection

MONTAGE EN APPLIQUE

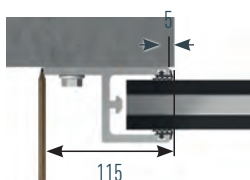


- Poser deux traits de produit d'étanchéité à élasticité permanente sur la face arrière du profil en applique. En cas de contact direct avec du béton, nous vous conseillons de poser un enduit de protection sur la face arrière du profil en applique.



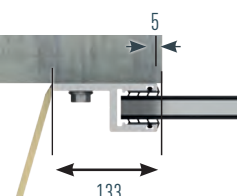
- Poser un trait de produit d'étanchéité sur la face arrière du profil en applique.
- Monter à l'aide des éléments de fixation adaptés aux exigences statiques (chevilles, vis, tige filetée...).

Système 25



115

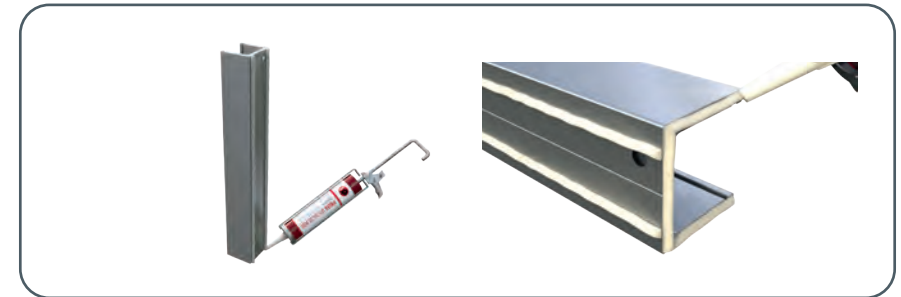
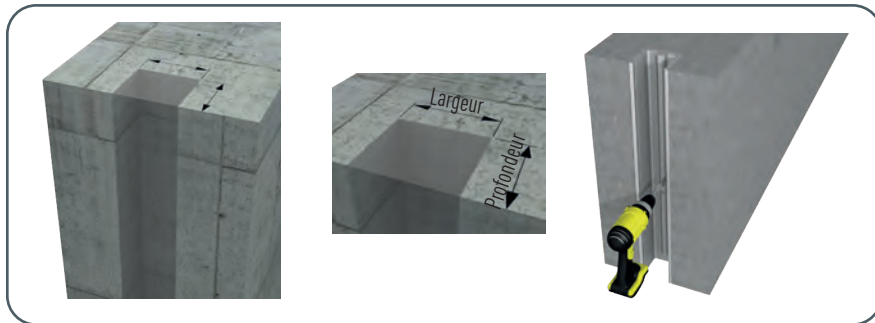
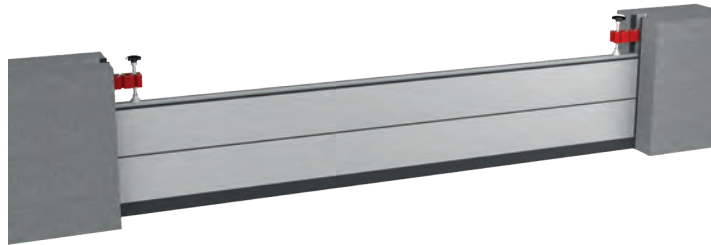
Système 50 + 80



133

- Pour des raisons statiques (p. ex. isolation avant l'embrasure), un écart plus élevé peut être nécessaire. Dans ce cas, l'écart doit être augmenté de manière adaptée.
- Aligner le bord extérieur du profil en applique à l'aplomb du point de mesure et l'écarter d'environ 5 mm du bord de l'embrasure, marquer les trous de perçage et prépercer. Avant le montage des profils en applique, corriger les éventuelles inégalités et, si besoin, lisser ou traiter le support.
- La protection contre les crues ne peut être montée que sur des murs porteurs.

MONTAGE DANS L'EMBRASURE (À FLEUR)

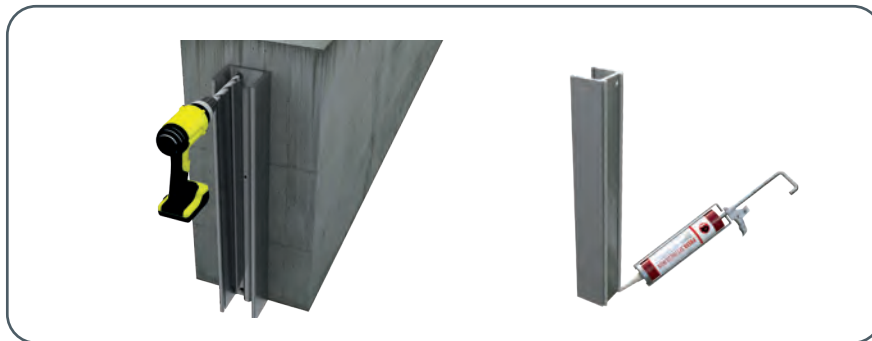


- Poser deux traits de produit d'étanchéité à élasticité permanente sur la face arrière du profil en U. En cas de contact direct avec du béton, nous vous conseillons de poser un enduit de protection sur la face arrière du profil en U.
- Poser un trait de produit d'étanchéité sur la face arrière du profil en applique. Lors du vissage du profil en U dans les trous de perçage, veiller à ce que les têtes de vis soient à fleur avec la surface. (Trou conçu pour une tête fraisée M10)

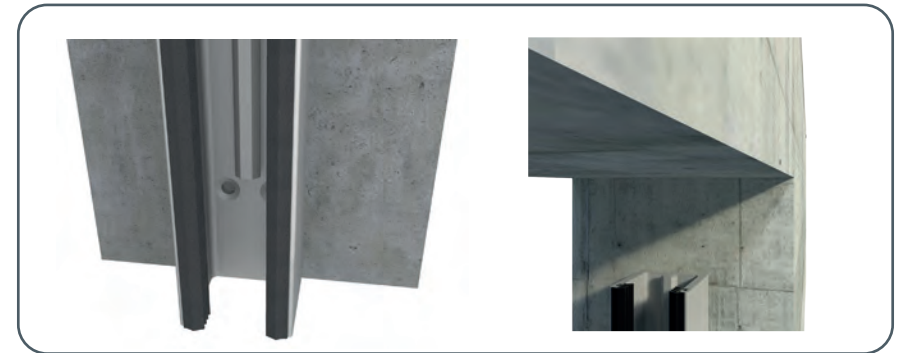
SYSTÈME		
	Largeur	Profondeur
Système 25	>53	>51
système 50	>78	>69
Système 80	>108	>69

- La découpe est à effectuer conformément au tableau à l'aide d'une cale d'épaisseur.
- Égaliser toutes les irrégularités grâce à une couche lisse de matériau approprié.
- Placer le profil en U dans la découpe, marquer les trous de perçage et percer.

MONTAGE DANS L'EMBRASURE



- Placer le profil en U dans la découpe, marquer les trous de perçage et percer.
- Poser deux traits de produit d'étanchéité à élasticité permanente sur la face arrière du profil en U. En cas de contact direct avec du béton, nous vous conseillons de poser un enduit de protection sur la face arrière du profil en U.
- Poser un trait de produit d'étanchéité sur la face arrière du profil en applique. Lors du vissage du profil en U dans les trous de perçage, veiller à ce que les têtes de vis soient à fleur avec la surface. (Trou conçu pour une tête fraisée M10)



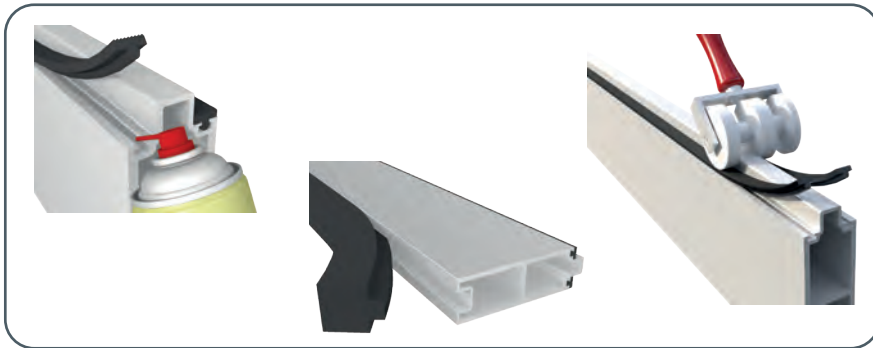
- S'il est possible d'insérer sans problème la pièce de serrage sur le côté supérieur du profil en U, les profils en U doivent être montés avec le dégagement du profil en dessous.

VÉRIFICATION ET STOCKAGE



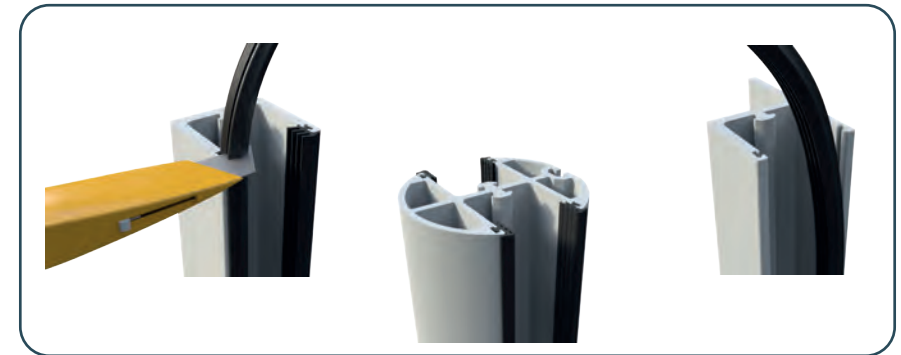
- Il convient de vérifier que la livraison est complète et correcte. Les produits doivent être stockés dans un endroit sec.

PRÉPARATION DES BATARDEAUX



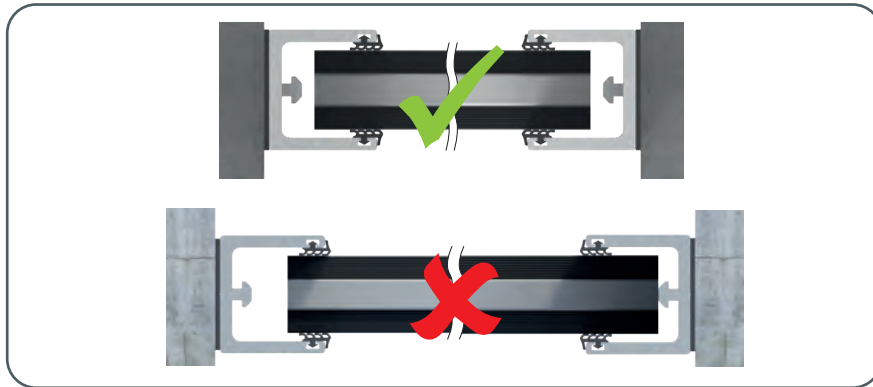
- Il est recommandé d'ajuster la longueur des batardeaux aux conditions spécifiques du chantier avant de monter les profils.
- Enfoncer le joint de batardeau dans les deux rainures sur le côté supérieur du batardeau. Un rouleau de pression et un spray au silicone peuvent être utilisés pour faciliter le montage et vous aider à enfoncer. Poser le joint de sol sur le côté inférieur du batardeau. Les batardeaux doivent être protégés des salissures, et le joint intégré protégé des salissures et des rayonnements UV (p. ex. boîte de stockage).

POSE DES JOINTS DE PROFIL EN APPLIQUE

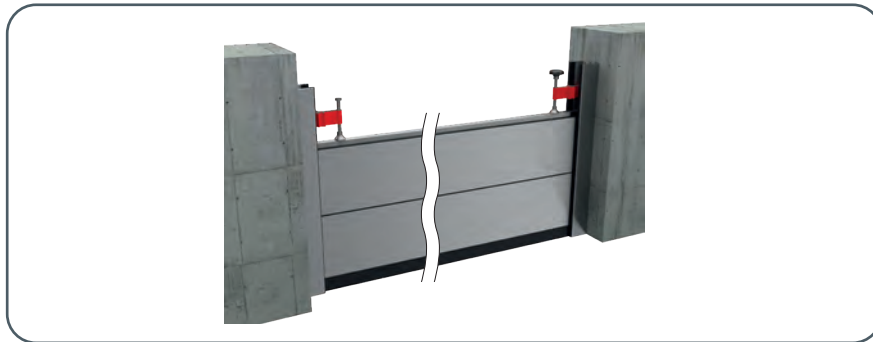


- Dégraissier le joint de profil en applique sur le côté inférieur et l'enfoncer dans la rainure du profil en applique. N'utiliser en aucun cas un spray au silicone ou d'autres lubrifiants.
- Couper le joint de profil qui dépasse à la longueur nécessaire. Couper le joint sur la partie inférieure en formant un angle droit afin de garantir l'étanchéité avec le sol.

INSTALLATION BATARDEAUX ET TENDEURS



- Il convient de veiller à ce que les batardeaux soient placés au milieu, de sorte que l'écart soit le même des deux côtés.



- Insérer ensuite les pièces de serrage des deux côtés dans les profils en U. Les pièces de serrage avec poignée étoile ou les vis à 6 pans doivent être serrées à la main.

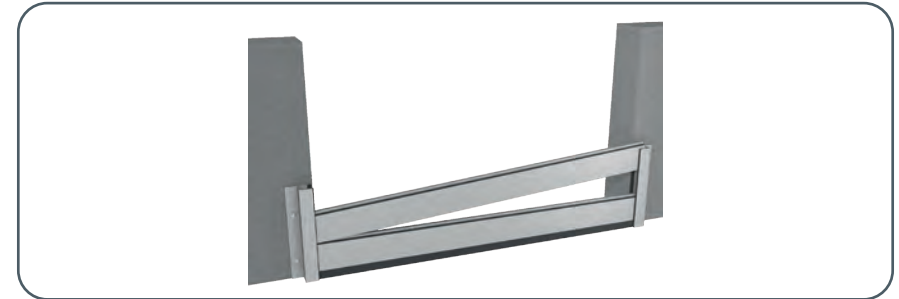


Figure • Installation des batardeaux en cas de montage en applique

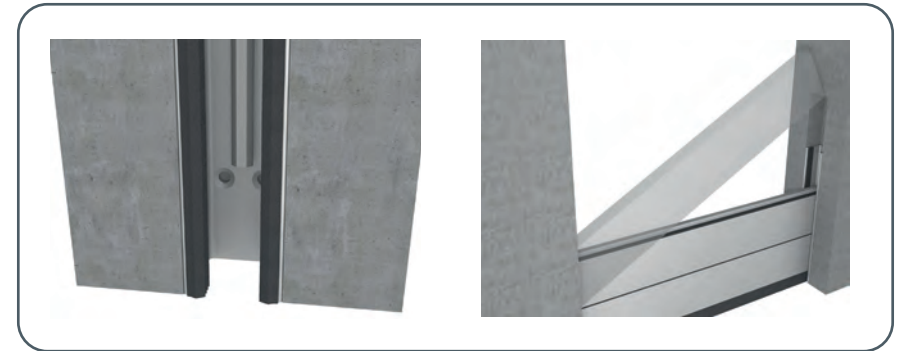


Figure • Installation des batardeaux en cas de montage à fleur de l'embrasure

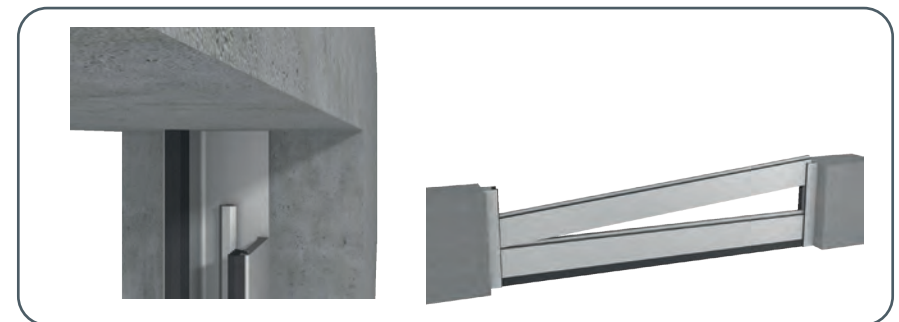
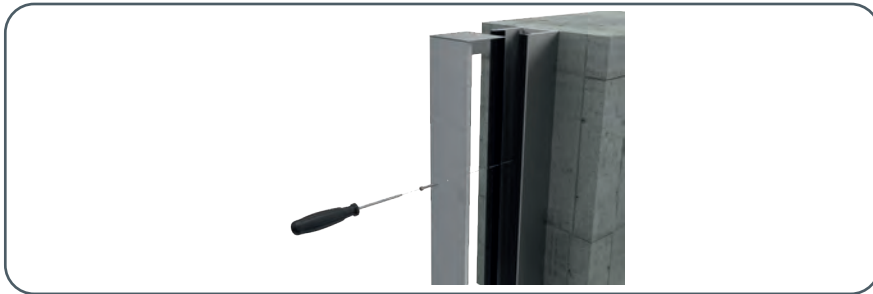


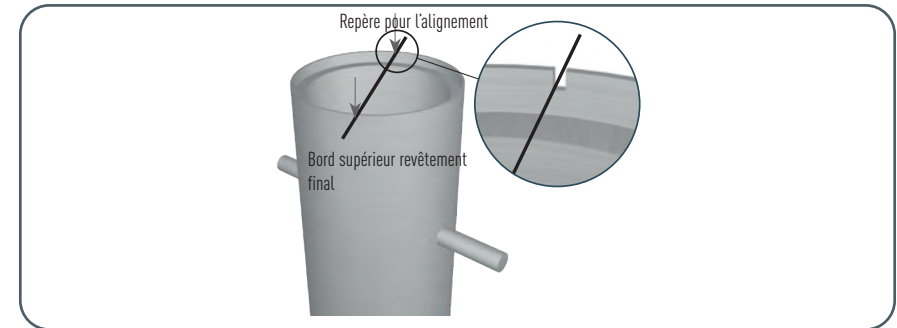
Figure • Installation des batardeaux en cas de montage dans l'embrasure

MONTAGE CACHE DE PROTECTION



- En cas de non utilisation de la protection contre les crues, fixer le cache de protection dans le trou prépercé en usine sur le profil en U à l'aide d'une vis.

MONTAGE DOUILLE DE SOL



- La douille de sol doit être placée à la verticale dans une fondation en béton armé suffisamment résistante. Cela peut également se faire à l'aide d'une cavité à combler ultérieurement.
- Le bord supérieur de la douille de sol doit être aligné de manière à ce que le joint au sol repose à plat lors de l'installation du batardeau du bas.
- Le côté inférieur de la douille de sol est ouvert, ce qui permet de faire passer une conduite d'évacuation des eaux du côté inférieur de la douille de sol jusqu'à la surface d'évacuation de la fondation.
- Le côté inférieur peut nécessiter d'être étanchéifié selon la consistance du béton.

La douille de sol doit être positionnée conformément à ce qui a été planifié.

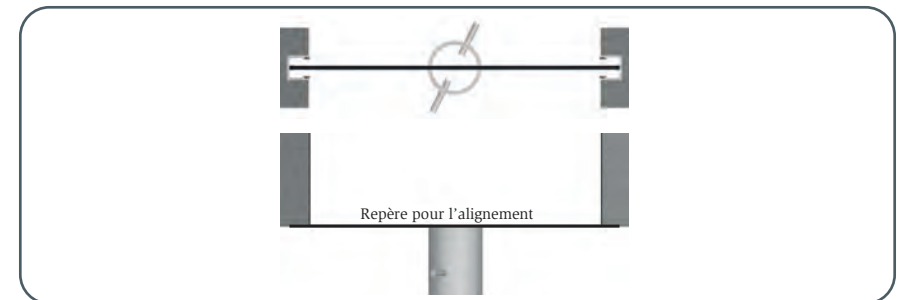
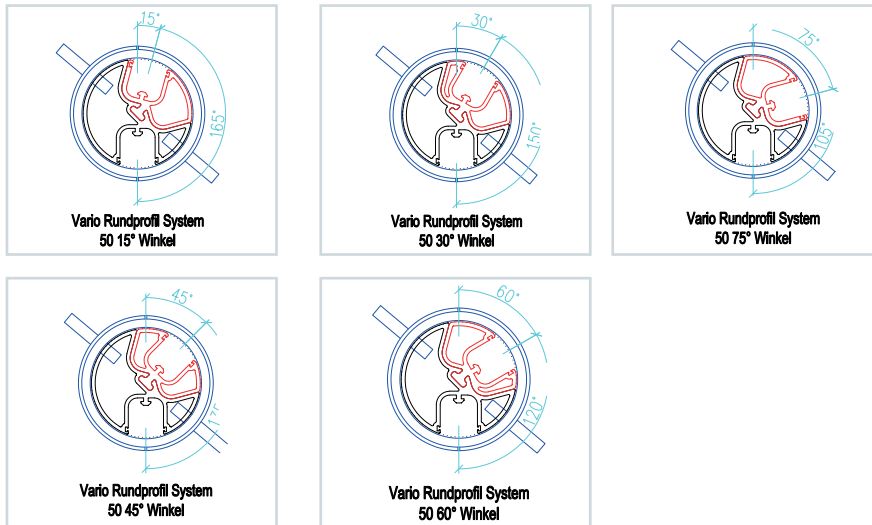
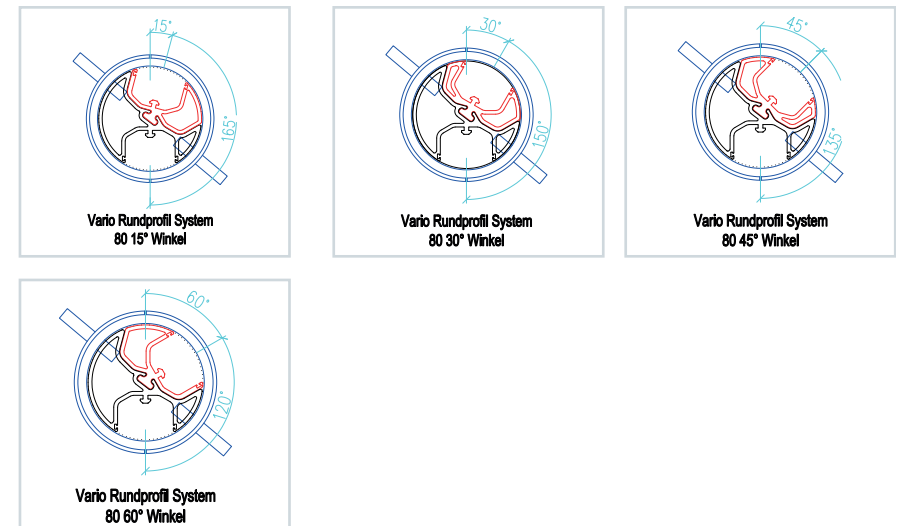


Figure - Placement et montage correct de la douille de sol dans un système droit (sans écart angulaire)

SYSTÈME HWS VARIO 50

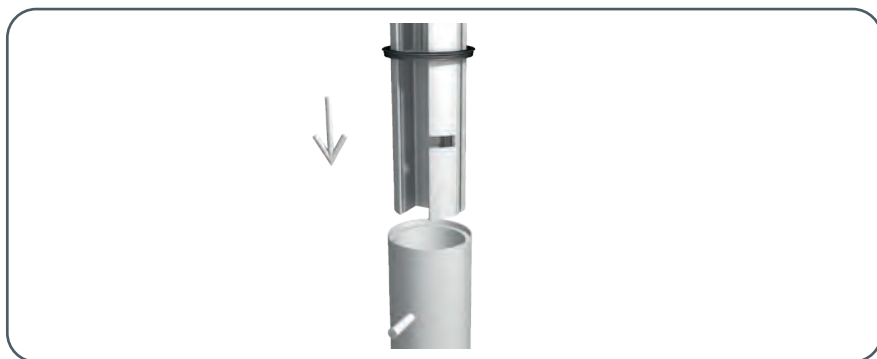


SYSTÈME HWS VARIO 80



Le positionnement et l'alignement de la douille de sol doivent être réalisés conformément à la planification de projet pour les profils ronds Vario.

INSTALLATION POTEAU INTERMÉDIAIRE



- Poser une bague d'étanchéité sur le profil rond et introduire la douille de sol comme indiqué sur la figure.



- Vérifier que le joint soit posé correctement et sur toute la surface. Tourner le profil rond dans le sens des aiguilles d'une montre jusqu'à ce que les ouvertures soient face aux profils en U et en applique.



MONTAGE COUVERCLE DE LA DOUILLE DE SOL



- ↪ Ouverture du couvercle verrouillable (à 2 vis) : dévisser les vis sur environ 1 cm à l'aide d'une clé Allen de 6 mm, puis continuer à tourner la vis centrale jusqu'à ne sentir plus aucune résistance. Ensuite, positionner le levier, le faire pivoter de 90° et retirer le couvercle.



- ↪ ALTERNATIVEMENT, ouverture du couvercle non verrouillable (à 1 vis) : dévisser la vis sur environ 1 cm à l'aide d'une clé Allen de 5 mm, positionner le levier et retirer le couvercle.



- ↪ Faire pivoter le poteau intermédiaire d'environ 90° jusqu'à la butée. Procéder dans l'ordre inverse pour le démontage.



- ↪ Fermeture du couvercle verrouillable (à 2 vis) : insérer le couvercle dans la douille de sol avec les 2 vis à un angle de 90° par rapport au repère, puis positionner le levier et le faire pivoter de 90°. Enfin, serrer les 2 vis à l'aide d'une clé Allen de 6 mm.



- ↪ ALTERNATIVEMENT, fermeture du couvercle non verrouillable (à 1 vis) : insérer le couvercle dans la douille et serrer la vis à l'aide d'une clé Allen de 5 mm.

MONTAGE CONSOLE MURALE ET CAGE DE PROTECTION

La console murale comprend 2 supports qui doivent être fixés sur le mur à l'aide de 2 chevilles chacun. Pour les chevilles, les supports sont dotés de trous traversant de 9 mm avec un abaissement de 20 mm pour la tête de vis.

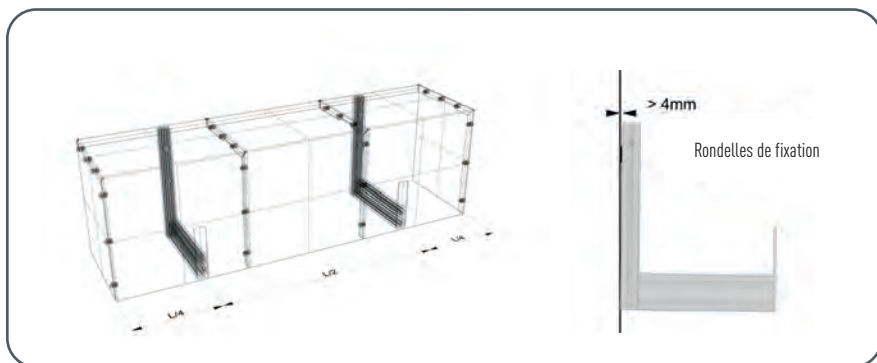


Figure - Disposition de la console murale et du trou traversant avec abaissement

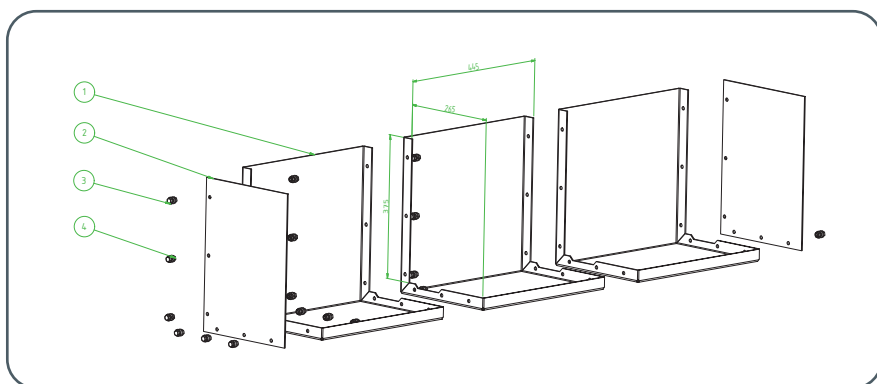


Figure - Assemblage de la cage de protection comprenant 2 éléments latéraux, des éléments principaux (largeur 445 mm) et des vis M8 (ouverture 13 mm)

REMARQUE

Les joints de profil en applique des profils muraux doivent être protégés de la salissure et des rayonnements UV, p. ex. à l'aide de caches de protection.

Les batardeaux avec joints intégrés doivent être protégés de la salissure et des rayonnements UV, p. ex. en stockant les batardeaux sur la console murale et en installant une cage de protection. Un mode d'emploi et une vidéo servant de guide de montage sont à la disposition des clients finaux.





ROBUSTE COMME UN TAUREAU
TOITURE • FAÇADE • SOLAIRE

UNE PROMESSE QUI TIENT.

- L'aluminium, un matériau robuste et durable qui traverse les générations
- Des systèmes complets parfaitement harmonisés
- Plus de 5 000 produits déclinés dans de multiples formes et couleurs
- Jusqu'à 40 ans de garantie sur le matériau et la couleur*
- Un service complet et personnalisé à toutes les étapes du projet



**ET SI NOUS EN
PARLIONS ?**

* Pour plus d'informations sur nos garanties matériau et couleur, veuillez consulter notre site Internet : www.prefa.com/garantie.